

UCHWAŁA NR
RADY MIASTA MYSŁOWICE

z dnia 2026 r.

**w sprawie zmiany Uchwały Nr XXVII/438/16 Rady Miasta Mysłowice z dnia 24 listopada 2016 r.
w sprawie nadania statutu Samodzielnemu Publicznemu Zakładowi Opieki Zdrowotnej
Szpitalowi Nr 2 im. dr. Tadeusza Boczonია w Mysłowicach z późn. zm.**

Na podstawie art. 18 ust. 2 pkt 15, art. 40, art. 42 ustawy z dnia 8 marca 1990 r. o samorządzie gminnym (t.j. Dz. U. z 2026 r., poz. 662 z późn. zm.) w związku z art. 92 ust. 1 pkt 1 ustawy z dnia 5 czerwca 1998 r. o samorządzie powiatowym (t.j. Dz. U. z 2025 r., poz. 1684 z późn. zm.), art. 42 ustawy z dnia 15 kwietnia 2011 r. o działalności leczniczej (t.j. Dz. U. z 2026 r., poz. 156)

**Rada Miasta Mysłowice
uchwala:**

§ 1. W statucie SP ZOZ Szpitala Nr 2 im. dr. T. Boczonია w Mysłowicach, stanowiącym załącznik do Uchwały Nr XXVII/438/16 Rady Miasta Mysłowice z dnia 24 listopada 2016 r. z późn. zm. wprowadza się następujące zmiany:

1. § 1 ust. 1 pkt 2) otrzymuje brzmienie: „Ustawy z dnia 15 kwietnia 2011 r. o działalności leczniczej (t.j. Dz.U. z 2026 r., poz. 156) oraz przepisów wykonawczych”.

2. § 1 ust. 1 pkt 3) otrzymuje brzmienie: „Ustawy z dnia 27 sierpnia 2004 r. o świadczeniach opieki zdrowotnej finansowanych ze środków publicznych (t.j. Dz. U. z 2025 r., poz. 146 z późn. zm.) oraz przepisów wykonawczych”.

3. § 1 ust. 1 pkt 4) otrzymuje brzmienie: „Przepisów ustawy z dnia 23 kwietnia 1964 r. Kodeks Cywilny (t.j. Dz. U. z 2025 r., poz. 1071 z późn. zm.)”.

4. § 10 ust. 1 otrzymuje brzmienie: „Zadania wymienione w § 9 Zakład realizuje poprzez wchodzące w jego skład zakłady lecznicze:

- 1) Zespół Oddziałów Szpitalnych
- 2) Zespół Poradni Specjalistycznych
- 3) Zakład Opiekuńczo-Leczniczy”.

5. § 10 ust. 2 otrzymuje brzmienie: „W skład Zespołu Oddziałów Szpitalnych wchodzi:

- 1) Oddział wewnętrzny z łóżkiem (stanowiskiem) intensywnej terapii,
- 2) Oddział okulistyczny,
- 3) Oddział chirurgii ogólnej i onkologicznej z pododdziałem chemioterapii dziennej,
- 4) Oddział chirurgii urazowo - ortopedycznej,
- 5) Oddział rehabilitacyjny,

- 6) Oddział anestezyjologiczny,
- 7) Blok operacyjny I (dla oddziału chirurgii ogólnej i onkologicznej oraz dla oddziału chirurgii urazowo - ortopedycznej), w tym ze stanowiskiem intensywnej terapii,
- 8) Blok operacyjny II (dla oddziału okulistycznego),
- 9) Izba przyjęć:
 - Ambulatorium przy Izbie Przyjęć,
 - Izba Przyjęć Planowa,
- 10) Apteka szpitalna,
- 11) Centralna Sterylizatornia,
- 12) Psycholog,
- 13) Dietetyk,
- 14) Kapelan Szpitalny".

6. § 10 ust. 3 otrzymuje brzmienie: „W skład Zespołu Poradni Specjalistycznych wchodzi:

- 1) Poradnia chirurgii ogólnej i onkologicznej,
- 2) Poradnia chirurgii urazowo - ortopedycznej,
- 3) Poradnia gastroenterologiczna,
- 4) Poradnia okulistyczna,
- 5) Poradnia otolaryngologiczna,
- 6) Poradnia rehabilitacyjna,
- 7) Poradnia (gabinet) nocnej i świątecznej opieki zdrowotnej.
- 8) Poradnia anestezyjologiczna,
- 9) Poradnia żywieniowa.
- 10) Poradnia leczenia bólu,
- 11) Poradnia onkologiczna,
- 12) Poradnia domowego leczenia tlenem,
- 13) Dział Rehabilitacji,
- 14) Zespół Rehabilitacji Domowej,
- 15) Zespół Długoterminowej Opieki Domowej dla dorosłych wentylowanych mechanicznie,
- 16) Zespół Pielęgniarski do Opieki Długoterminowej dla dorosłych,
- 17) Pracownie diagnostyczne:
 - RTG,

- Endoskopowa,
- USG,
- Prób wysiłkowych i Holtera,
- OCT i angiografii.

18) Gabinety diagnostyczno - zabiegowe:

- gabinet diagnostyczno-zabiegowy I dla poradni chirurgii urazowo-ortopedycznej,
- gabinet diagnostyczno-zabiegowy II dla poradni: chirurgii ogólnej i onkologicznej, otolaryngologicznej, (gabinetu) nocnej i świątecznej opieki zdrowotnej, gastroenterologicznej,
- gabinet diagnostyczno-zabiegowy III dla poradni okulistycznej,
- gabinet diagnostyczno-zabiegowy IV dla poradni (gabinetu) nocnej i świątecznej opieki zdrowotnej".

7. § 13 ust. 1 otrzymuje brzmienie: „Dyrektora Zakładu i Zastępcę Dyrektora wybiera się w trybie i na zasadach określonych w przepisach ustawy z dnia 15 kwietnia 2011 r. o działalności leczniczej (t.j. Dz.U. z 2026 r., poz. 156)".

8. § 14 ust. 4 pkt 1) otrzymuje brzmienie: „W ramach ustalonej organizacji Zakładu, poszczególnym osobom kierownictwa podporządkowane są:

1) Dyrektorowi:

- a) Zastępca Dyrektora d/s Lecznictwa,
- b) Asystent Dyrektora ds. Pielęgniarstwa i Jakości,
- c) Główny Księgowy oraz komórki organizacyjne:
- d) Sekretariat,
- e) Dział Kadr i Płac,
- f) Sekcja Informatyków,
- g) Obronność i OC,
- h) BHP i Inspektor Danych Osobowych,
- i) Dział Zamówień Publicznych i Zaopatrzenia,
- j) Dział Techniczny i Obsługa:
 - Pralnia,
 - Portiernia,
 - Parking Szpitalny,
- k) Sekcja Kontroli Wewnętrznej i Zarządczej,
- l) Dział Organizacji i Statystyki Medycznej – Kierownikowi Działu (w ramach nadzoru i koordynacji) podlegają sekretarki i rejestratorki medyczne,

- m) Składnica Akt,
- n) Koordynator procesu leczenia onkologicznego,
- o) Inspektor Ochrony Radiologicznej,
- p) Pełnomocnik ds. Akredytacji i Jakości,
- r) Pełnomocnicy, rzecznicy, samodzielne stanowiska, obsługa prawna,
- s) Transport sanitarny własny.

Dyrektor może w celach koordynacyjnych zatrudnić inspektorów nadzoru specjalistycznego”.

9. § 14 ust. 4 pkt 2) otrzymuje brzmienie: ”Zastępcy Dyrektora d/s Lecznictwa podlegają:

- a) Epidemiologia,
- b) Zespół Oddziałów Szpitalnych,
- c) Zespół Poradni Specjalistycznych,
- d) Zakład Opiekuńczo-Leczniczy”.

10. § 15 ust. 1 otrzymuje brzmienie: „Wykaz łóżek oddziałów szpitalnych i Zakładu Opiekuńczo-Leczniczego zawiera załącznik Nr 1 do Statutu”.

11. § 19 otrzymuje brzmienie: „Zadania Rady Społecznej określa art. 48 ustawy z dnia 15 kwietnia 2011 r. o działalności leczniczej (t.j. Dz.U. z 2026 r., poz. 156)”.

12. § 22 ust. 1 pkt 1) otrzymuje brzmienie: „Ustawę z dnia 15 kwietnia 2011 r. o działalności leczniczej (t.j. Dz. U. z 2026 r., poz. 156) wraz z przepisami wykonawczymi”.

13. § 22 ust. 1 pkt 2) otrzymuje brzmienie: „Ustawę z dnia 29 września 1994 r. o rachunkowości (t.j. Dz. U. z 2026 r., poz. 522)”.

14. § 22 ust. 1 pkt 3) otrzymuje brzmienie: „Ustawę z dnia 15 lutego 1992 r. o podatku dochodowym od osób prawnych (t.j. Dz. U. z 2026 r., poz. 554.)”.

15. Zmianie ulega załącznik nr 1 do Statutu „Wykaz łóżek oddziałów szpitalnych i Zakładu Opiekuńczo-Leczniczego” w brzmieniu stanowiącym załącznik nr 1 do Uchwały.

16. Załącznik Nr 2 do Statutu - Schemat Organizacyjny Zakładu otrzymuje brzmienie zgodnie z załącznikiem nr 2 do Uchwały.

§ 2. W pozostałym zakresie treść uchwały nie ulega zmianie.

§ 3. Wykonanie Uchwały powierzyć Prezydentowi Miasta Mysłowice.

§ 4. Uchwała wchodzi w życie po upływie 14 dni od dnia ogłoszenia w Dzienniku Urzędowym Województwa Śląskiego.

NACZELNIK
Wydziału Zdrowia i Spraw Społecznych

Barbara MLICHA

Id: A1B81897-8039-4F33-817E-89280C2A48B2. Projekt

Z up. PREZYDENTA MIASTA
II ZASTĘPCA PREZYDENTA
MIASTA MYŚLOWICE

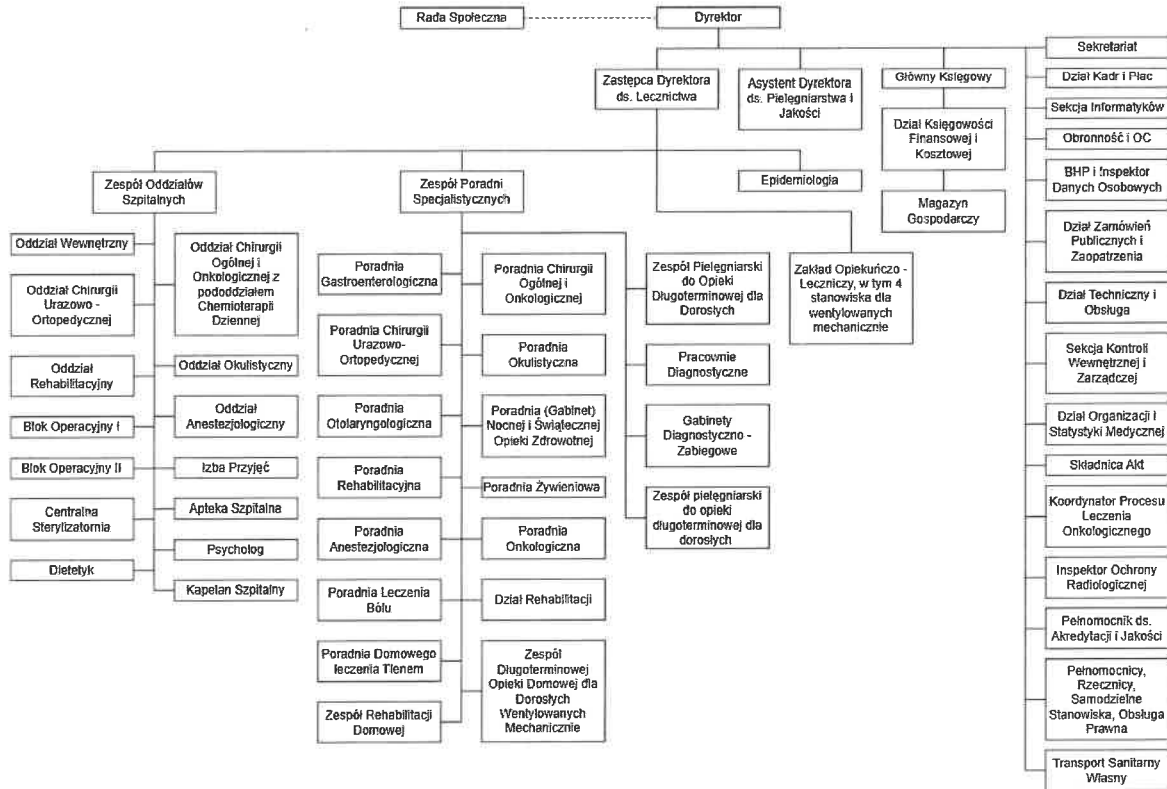
Mateusz TARGOŚ

Załącznik Nr 1 do Statutu

**Wykaz łóżek oddziałów szpitalnych i Zakładu Opiekuńczo-Leczniczego
Samodzielnego Publicznego Zakładu Opieki Zdrowotnej
Szpital Nr 2 im. dr. Tadeusza Boczonía w Mysłowicach**

- I. Szpital Nr 2 - ogółem łóżek 95
- | | |
|---|--|
| 1. Oddział wewnętrzny: | 33 łóżka oraz łóżko (stanowisko) intensywnej terapii |
| 2. Oddział okulistyczny: | 12 łóżek |
| 3. Oddział chirurgii ogólnej i onkologicznej z pododdziałem chemioterapii dziennej | 18 łóżek i 6 stanowisk do chemioterapii |
| 4. Oddział chirurgii urazowo-ortopedycznej: | 16 łóżek |
| 5. Oddział rehabilitacyjny: | 16 łóżek |
| 6. Oddział anestezyjologiczny | - |
| 7. Blok operacyjny I (dla oddziału chirurgii ogólnej i onkologicznej oraz dla oddziału chirurgii urazowo-ortopedycznej), w tym ze stanowiskiem intensywnej terapii. | |
| 8. Blok operacyjny II (dla oddziału okulistycznego). | |
- II. Zakład Opiekuńczo-Leczniczy 38 łóżek w tym 4 stanowiska dla wentylowanych mechanicznie.

Załącznik Nr 2 do Statutu



UZASADNIENIE


Dyrektor SP ZOZ Szpitala Nr 2 im. dr. T. Boczonía w Mysłowicach wystąpił z wnioskiem o dokonanie zmian w statucie. Proponowane zmiany dotyczą uaktualnienia podstaw prawnych, zmiany nazewnictwa komórek, reorganizacja m.in. dodano nowe komórki, utworzono pododdział chemioterapii dziennej w Oddziale Chirurgii Ogólnej i Onkologicznej, wprowadzono również do statutu Zakład Opiekuńczo - Lecznicy.

Informacja o wprowadzanych zmianach:

L.p.	Dotychczasowe brzmienie w statucie	Proponowane zmiany
1.	§ 1 ust. 1 pkt 2) Ustawy z dnia 15 kwietnia 2011 r. o działalności leczniczej (t.j. Dz.U. z 2025 r., poz. 450) oraz przepisów wykonawczych.	§ 1 ust. 1 pkt 2) Ustawy z dnia 15 kwietnia 2011 r. o działalności leczniczej (t.j. Dz. U. z 2026 r., poz. 156) oraz przepisów wykonawczych.
2.	§ 1 ust. 1 pkt 3) Ustawy z dnia 27 sierpnia 2004 roku o świadczeniach opieki zdrowotnej finansowanych ze środków publicznych (t.j. Dz.U. z 2024 r., poz. 146 z późn. zm.) oraz przepisów wykonawczych.	§ 1 ust. 1 pkt 3) Ustawy z dnia 27 sierpnia 2004 roku o świadczeniach opieki zdrowotnej finansowanych ze środków publicznych (t.j. Dz. U. z 2025 r., poz. 1461 z późn. zm.) oraz przepisów wykonawczych.
3.	§ 1 ust. 1 pkt 4) Przepisów ustawy z dnia 23 kwietnia 1964 roku Kodeks Cywilny (t.j. Dz.U.2024.1061 z późn. zm.) .	§ 1 ust. 1 pkt 4) Przepisów ustawy z dnia 23 kwietnia 1964 roku Kodeks Cywilny (t.j. Dz. U. z 2025 r., poz. 1071 z późn. zm.) .
4.	§ 10 ust. 1 Zadania wymienione w § 9 Zakład realizuje poprzez wchodzące w jego skład zakłady lecznicze: 1) Zespół Oddziałów Szpitalnych 2) Zespół Poradni Specjalistycznych.	§ 10. ust. 1 Zadania wymienione w § 9 Zakład realizuje poprzez wchodzące w jego skład zakłady lecznicze: 1) Zespół Oddziałów Szpitalnych 2) Zespół Poradni Specjalistycznych 3) Zakład Opiekuńczo-Leczniczy
5.	§ 10 ust. 2 W skład Zespołu Oddziałów Szpitalnych wchodzi: 1) Oddział wewnętrzny z łóżkiem (stanowiskiem) intensywnej terapii, 2) Oddział okulistyczny, 3) Oddział chirurgii ogólnej i onkologicznej, 4) Oddział chirurgii urazowo - ortopedycznej, 5) Oddział rehabilitacyjny, 6) Oddział anestezjologiczny, 7) Blok operacyjny I (dla oddziału chirurgii ogólnej i onkologicznej oraz dla oddziału chirurgii urazowo - ortopedycznej), w tym ze stanowiskiem intensywnej terapii, 8) Blok operacyjny II (dla oddziału okulistycznego), 9) Izba przyjęć, 10) Apteka szpitalna, 11) Centralna Sterylizatornia, 12) Psycholog, 13) Dietetyk, 14) Kapelan Szpitalny.	§ 10 ust. 2 W skład Zespołu Oddziałów Szpitalnych wchodzi: 1) Oddział wewnętrzny z łóżkiem (stanowiskiem) intensywnej terapii, 2) Oddział okulistyczny, 3) Oddział chirurgii ogólnej i onkologicznej z pododdziałem chemioterapii dziennej, 4) Oddział chirurgii urazowo - ortopedycznej, 5) Oddział rehabilitacyjny, 6) Oddział anestezjologiczny, 7) Blok operacyjny I (dla oddziału chirurgii ogólnej i onkologicznej oraz dla oddziału chirurgii urazowo - ortopedycznej), w tym ze stanowiskiem intensywnej terapii, 8) Blok operacyjny II (dla oddziału okulistycznego), 9) Izba przyjęć, - Ambulatorium przy Izbie Przyjęć, - Izba Przyjęć Planowa, 10) Apteka szpitalna, 11) Centralna Sterylizatornia, 12) Psycholog, 13) Dietetyk, 14) Kapelan Szpitalny.
6.	§ 10 ust. 3 W skład Zespołu Poradni Specjalistycznych wchodzi: 1) Poradnia chirurgii ogólnej i onkologicznej,	§ 10 ust. 3 W skład Zespołu Poradni Specjalistycznych wchodzi: 1) Poradnia chirurgii ogólnej i onkologicznej, 2) Poradnia chirurgii urazowo - ortopedycznej,

	<p>2) Poradnia chirurgii urazowo - ortopedycznej, 3) Poradnia gastroenterologiczna, 4) Poradnia okulistyczna, 5) Poradnia otolaryngologiczna, 6) Poradnia rehabilitacyjna, 7) Poradnia (gabinet) nocnej i świątecznej opieki zdrowotnej. 8) Poradnia anestezjologiczna, 9) Dział rehabilitacji, 10) Zespół Rehabilitacji Domowej 11) Pracownie diagnostyczne: - RTG, - Endoskopowa - USG, - Prób wysiłkowych i Holtera, - OCT i angiografii. 12) Gabinety diagnostyczno - zabiegowe: - gabinet diagnostyczno-zabiegowy I, - gabinet diagnostyczno-zabiegowy II, - gabinet diagnostyczno-zabiegowy III.</p>	<p>3) Poradnia gastroenterologiczna, 4) Poradnia okulistyczna, 5) Poradnia otolaryngologiczna, 6) Poradnia rehabilitacyjna, 7) Poradnia (gabinet) nocnej i świątecznej opieki zdrowotnej. 8) Poradnia anestezjologiczna, 9) Poradnia żywieniowa, 10) Poradnia leczenia bólu, 11) Poradnia onkologiczna, 12) Poradnia domowego leczenia tlenem, 13) Dział rehabilitacji, 14) Zespół Rehabilitacji Domowej, 15) Zespół Długoterminowej Opieki Domowej dla dorosłych wentylowanych mechanicznie, 16) Zespół Pielęgniarski do Opieki Długoterminowej dla dorosłych, 17) Pracownie diagnostyczne: - RTG, - Endoskopowa, - USG, - Prób wysiłkowych i Holtera, - OCT i angiografii. 18) Gabinety diagnostyczno - zabiegowe: - gabinet diagnostyczno-zabiegowy I dla poradni chirurgii urazowo-ortopedycznej, - gabinet diagnostyczno-zabiegowy II dla poradni: chirurgii ogólnej i onkologicznej, otolaryngologicznej, (gabinetu) nocnej i świątecznej opieki zdrowotnej, gastroenterologicznej, - gabinet diagnostyczno-zabiegowy III dla poradni okulistycznej - gabinet diagnostyczno-zabiegowy IV dla poradni (gabinetu) nocnej i świątecznej opieki zdrowotnej.</p>
7.	<p>§ 13 ust. 1 „Dyrektora Zakładu i Zastępcę Dyrektora wybiera się w trybie i na zasadach określonych w przepisach ustawy z dnia 15 kwietnia 2011 r. o działalności leczniczej (t.j. Dz. U. z 2025 r., poz. 450).</p>	<p>§ 13 ust. 1 „Dyrektora Zakładu i Zastępcę Dyrektora wybiera się w trybie i na zasadach określonych w przepisach ustawy z dnia 15 kwietnia 2011 r. o działalności leczniczej (t.j. Dz. U. z 2026 r., poz.156)”.</p>
8.	<p>§ 14 ust. 4 pkt 1 W ramach ustalonej organizacji Zakładu, poszczególnym osobom kierownictwa podporządkowane są: .</p> <p>1) Dyrektorowi: a) Zastępca Dyrektora d/s Lecznictwa, b) Asystent Dyrektora ds. Pielęgniarstwa i Jakości, c) Główny Księgowy oraz komórki organizacyjne: d) Sekretariat, e) Dział Kadr i Płac, f) Sekcja Informatyków, g) Obronność i OC, h) BHP i Ppoż, i) Dział Zamówień Publicznych i Zaopatrzenia, j) Dział Gospodarczo-Remontowy, k) Sekcja Kontroli Wewnętrznej i Zarządczej,</p>	<p>§ 14 ust. 4 pkt 1 W ramach ustalonej organizacji Zakładu, poszczególnym osobom kierownictwa podporządkowane są: .</p> <p>1) Dyrektorowi: a) Zastępca Dyrektora d/s Lecznictwa, b) Asystent Dyrektora ds. Pielęgniarstwa i Jakości, c) Główny Księgowy oraz komórki organizacyjne: d) Sekretariat, e) Dział Kadr i Płac, f) Sekcja Informatyków, g) Obronność i OC, h) BHP i Inspektor Danych Osobowych, i) Dział Zamówień Publicznych i Zaopatrzenia, j) Dział Techniczny i Obsługa:</p>

	<p>l) Dział Organizacji i Statystyki Medycznej – Kierownikowi Działu (w ramach nadzoru i koordynacji) podlegają sekretarki i rejestratorki medyczne, m) Składnica Akt. n) Koordynator procesu leczenia onkologicznego, o) Inspektor Ochrony Danych Osobowych, p) Inspektor Ochrony Radiologicznej, r) Pełnomocnik ds. Akredytacji i Jakości.</p> <p>Dyrektor może w celach koordynacyjnych zatrudnić inspektorów nadzoru specjalistycznego.</p>	<p>- Pralnia, - Portiernia, - Parking Szpitalny, k) Sekcja Kontroli Wewnętrznej i Zarządczej, l) Dział Organizacji i Statystyki Medycznej – Kierownikowi Działu (w ramach nadzoru i koordynacji) podlegają sekretarki i rejestratorki medyczne, m) Składnica Akt. n) Koordynator procesu leczenia onkologicznego, , o) Inspektor Ochrony Radiologicznej, p) Pełnomocnik ds. Akredytacji i Jakości, r) Pełnomocnicy, rzecznicy, samodzielne stanowiska, obsługa prawna, s) Transport sanitarny własny.</p> <p>Dyrektor może w celach koordynacyjnych zatrudnić inspektorów nadzoru specjalistycznego</p>
9.	<p>§ 14 ust. 4 pkt 2) Zastępcy Dyrektora ds. Lecznictwa podlegają: a) Epidemiologia, b) Zespół Oddziałów Szpitalnych, c) Zespół Poradni Specjalistycznych.</p>	<p>§ 14 ust. 4 pkt 2) Zastępcy Dyrektora ds. Lecznictwa podlegają: a) Epidemiologia, b) Zespół Oddziałów Szpitalnych, c) Zespół Poradni Specjalistycznych, d) Zakład Opiekuńczo-Leczniczy.</p>
10.	<p>§ 15 ust. 1 Wykaz łóżek oddziałów szpitalnych zawiera załącznik Nr 1 do Statutu.</p>	<p>§ 15 ust. 1 Wykaz łóżek oddziałów szpitalnych i Zakładu Opiekuńczo-Leczniczego zawiera załącznik Nr 1 do Statutu.</p>
11.	<p>§ 19 Zadania Rady Społecznej określa art. 48 ustawy z dnia 15 kwietnia 2011 r. o działalności leczniczej (t.j. Dz.U.2025 poz. 450)".</p>	<p>§ 19 Zadania Rady Społecznej określa art. 48 ustawy z dnia 15 kwietnia 2011 r. o działalności leczniczej (t.j. Dz. U. z 2026 r., poz. 156).</p>
12.	<p>§ 22 ust. 1 pkt 1 Ustawę z dnia 15 kwietnia 2011 r. o działalności leczniczej (t.j. Dz.U.2025 poz. 450) wraz z przepisami wykonawczymi".</p>	<p>§ 22 ust. 1 pkt 1 Ustawę z dnia 15 kwietnia 2011 r. o działalności leczniczej (t.j. Dz. U. z 2026 r., poz. 156) wraz z przepisami wykonawczymi".</p>
13.	<p>§ 22 ust. 1 pkt 2) Ustawę z dnia 29 września 1994 r. o rachunkowości (t.j.Dz.U.2023 poz. 120 z późn. zm.).</p>	<p>§ 22 ust. 1 pkt 2) Ustawę z dnia 29 września 1994 r. o rachunkowości (t.j. Dz. U. z 2026 r., poz. 522).</p>
14.	<p>§ 22 ust. 1 pkt 3) Ustawę z dnia 15 lutego 1992 r. o podatku dochodowym od osób prawnych (t.j.Dz.U.2025 poz. 278 z późn. zm.)".</p>	<p>§ 22 ust. 1 pkt 3) Ustawę z dnia 15 lutego 1992 r. o podatku dochodowym od osób prawnych (t.j. Dz. U. z 2026 r., poz. 554).</p>

**II ZASTĘPCA PREZYDENTA
MIASTA MYSŁOWICE**

Mateusz TARGOŚ

NACZELNIK
Wydziału Zdrowia i Spraw Społecznych

